



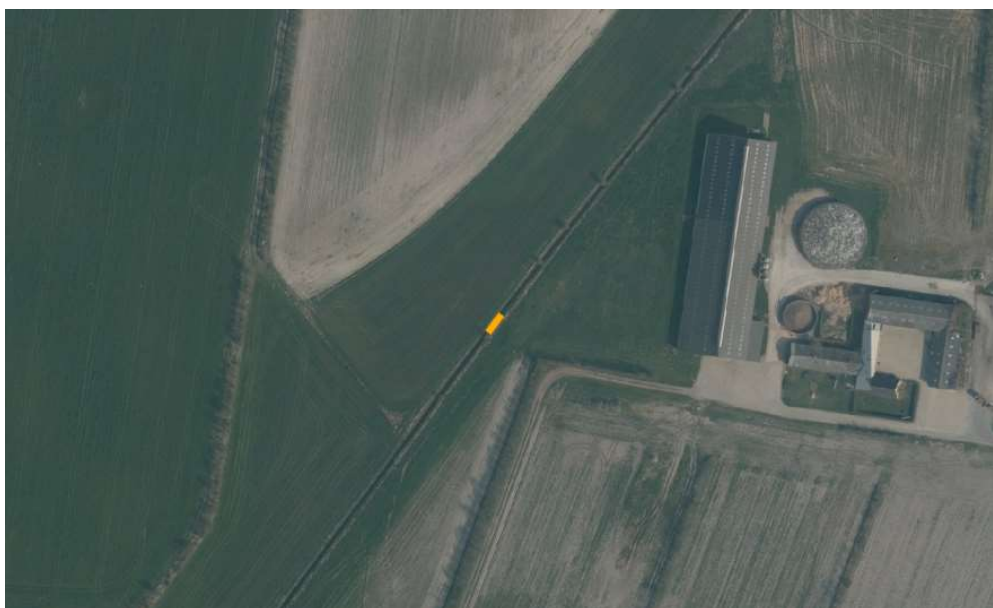
Henrik Gantzel
hg@gantech.dk

Postadresse Torvegade 74, 6700 Esbjerg

Dato 8. november 2019
Sagsbehandler Peer Kammer Hansen
Telefon direkte 76 16 51 29
Sagsid 19/35808

Dispensation efter naturbeskyttelsesloven til etablering af en ti meter lang røroverkørsel af Jernkærgrøft ved Jernkærvej

Du har søgt om dispensation til at anlægge en røroverkørsel af et vandløb mellem ejendommen matr. 27e, Nr. Farup By, Farup, som ejes af HEGA Ejendomme ApS, og matr. 15ea, Nr. Farup By, Farup, som ejes af Laurens Hoftijzer, Ribe. Lokalteten ligger ved Jernkærvej 20, nær Ribe.

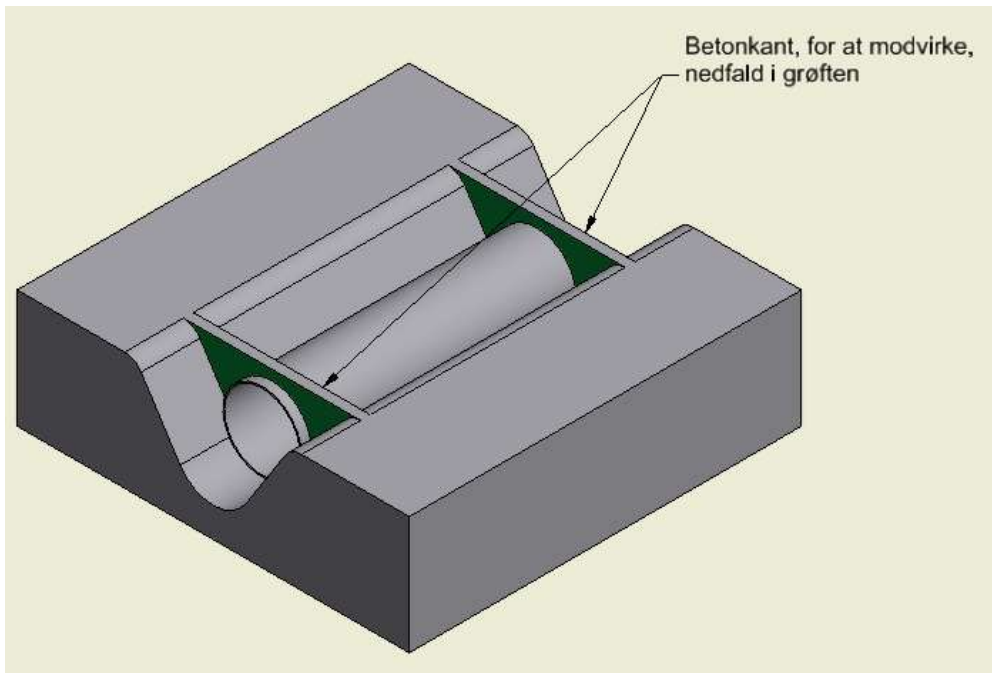


Skitse af rørlægningen, på flyfoto fra foråret 2019 (COWI).

Dispensation

Esbjerg Kommune giver hermed dispensation til at anlægge en 10 m lang rørlægning i forbindelse med en vejoverførsel af Jernkærgrøft, der ved udpegning er omfattet af naturbeskyttelseslovens § 3.

Rørets samlede længde er indtil 10 m, dets indre diameter er 0,8 m, og det nedgraves i vandløbsbunden, så dets nederste, indre kant er 0,15 m under bunden. Se omstående principskitse.



Skitse af overkørslen fra ansøgningsmaterialet. Rummet mellem betonkanterne fyldes med jord, og udgør vej-kassen i overkørslen.

Begrundelse

Vandløbet er udpeget som beskyttet natur, omfattet af naturbeskyttelseslovens § 3. Der er forbud mod at foretage ændringer i tilstanden af beskyttede vandløb. Kommunen kan dog i særlige tilfælde give dispensation fra naturbeskyttelseslovens § 3.

Esbjerg Kommune har truffet afgørelsen på baggrund af følgende oplysninger og vurdering:

Du oplyser i ansøgningen, at forpagteren af jorden på vandløbets højre bred bor Jernkærvej 20, og at overkørslen sparer ca. 4 km kørsel hver vej for denne hver gang adgang til højre bred er nødvendig. Det drejer sig om 150-220 store læs gylle (græs/maj m.m.) om året fra ca. 40 ha jord. Det er nødvendigt med en 10 m bred overkørsel for at kunne betjene maskiner med stort skærebord.

Jeg besigtigede lokaliteten sammen med dig og kommunens vandløbsmedarbejder Mette Brandt Mouridsen den 31. oktober 2019.

Formålet med besigtigelsen var at vurdere overkørselens indflydelse på vandløbet og evt. naturtilstand på de tilstødende arealer, som vil blive berørt ved indgrebet.

Strækningen var kanaliseret og noget okkerbelastet, vegetationen bestod af almindelig mjøddurt, manna-sødgræs, rørgræs, tagrør, høj sødgræs og

kryb-hvene. Denne tilstand kan i øvrigt beskrive næsten hele Jernkærgrøft, i hvert fald de nederste 800 m til udløbet i Ribe Å.

Vegetationen vil forsvinde fra en ti m lang strækning, når vandløbet under overkørslen bliver rørlagt. Esbjerg Kommune betragter dog rørlægningen som en forholdsvis lille del af det ret ensartede vandløb.



Foto fra besigtigelsen af den strækning, der skal rørlægges.

Det forventes ikke, at rørlægningen kan fungere som en spærring for vandlevende organismers vandringer i vandløbet. Der trækker næppe hverken karpe- eller laksefisk i vandløbet.

Der er i afgørelsen lagt vægt på, at rørlægningen ved de anførte dimensioner og rørets anbringelse ikke vil medføre opstuvning af vand i vandløbet.

Der er ikke øvrige beskyttede arealer (enge el. lign) i tilknytning til den vandløbsstrækning der rørlægges, og vejen anlægges heller ikke på beskyttede arealer.

Det er altid lodsejernes ansvar, at der ikke sker ulovlige indgreb i beskyttede områder.

Esbjerg Kommune skønner, at projektet ikke vil forringe levevilkårene for dyre- og plantearter omfattet af habitatdirektivets bilag IV. Detaljeret kendskab til enkelte arters forekomst i området haves dog ikke.

Klagevejledning

Afgørelsen kan, jf. naturbeskyttelseslovens § 78 stk. 1, påklages til Miljø- og Fødevarerklagenævnet af

- adressaten for afgørelsen,
- ejeren af den ejendom, som afgørelsen vedrører,
- offentlige myndigheder,
- en berørt nationalparkfond oprettet efter lov om nationalparker,
- lokale foreninger og organisationer, som har en væsentlig interesse i afgørelsen,
- landsdækkende foreninger og organisationer, hvis hovedformål er beskyttelse af natur og miljø, samt
- landsdækkende foreninger og organisationer, som efter deres formål varetager væsentlige rekreative interesser, når afgørelsen berører sådanne interesser.

Klagefristen udløber 4 uger efter den 8. november 2019, hvor dispensationen bliver offentliggjort på Esbjerg Kommunes hjemmeside.

Du klager via Klageportalen, som ligger på www.borger.dk og www.virk.dk. Du logger på www.borger.dk eller www.virk.dk - typisk med NEM-ID. Klagen sendes automatisk fra Klageportalen til os. En klage er indgivet, når den er tilgængelig for kommunen i Klageportalen. Når du klager, skal du betale et gebyr på kr. 900,- for privatpersoner og på kr. 1.800 for virksomheder og organisationer. Du betaler gebyret med betalingskort i Klageportalen. Spørgsmål vedrørende gebyr rettes til Miljø- og Fødevarerklagenævnet, som du finder via Nævnenes Hus – www.naevneneshus.dk.

Miljø- og Fødevarerklagenævnet skal som udgangspunkt afvise en klage, der kommer uden om Klageportalen, hvis der ikke er særlige grunde til det. Hvis du ønsker at blive fritaget for at bruge Klageportalen, skal du sende en begrundet anmodning til kommunen. Kommunen videresender herefter anmodningen til Miljø- og Fødevarerklagenævnet, som træffer afgørelse om, hvorvidt din anmodning kan imødekommes.

Du må ikke gå i gang med det projekt, som du har fået dispensation til, før klagefristen er udløbet. En klage over afgørelsen medfører desuden at du ikke så sætte gang i projektet, før klagen er behandlet af klagenævnet.

Hvis afgørelsen ønskes indbragt for domstolene, skal dette ske inden 6 måneder fra afgørelsen er bekendtgjort af kommunen eller – i forbindelse med klage – af Miljø- og Fødevarerklagenævnet.

Dispensationens baggrund og gyldighed

Dispensationen er givet efter § 65, stk. 2, jf. § 3 i naturbeskyttelsesloven, lovbekendtgørelse nr. 240 af 13. marts 2019. Den er givet på baggrund af din ansøgning af 18. juni 2019 og senere tilretninger.

Hvis der bliver klaget over afgørelsen, får du omgående besked herom, og Naturklagenævnets endelige afgørelse må så afventes. Hvis der ikke bliver klaget, må dispensationen udnyttes, når klagefristen er udløbet.

Dispensationen bortfalder, hvis den ikke er udnyttet inden 3 år fra i dag.

Andre tilladelser

Kommunens dispensation fra naturbeskyttelsesloven fritager dig ikke fra at skulle indhente tilladelse til forhold som reguleres af anden lovgivning.

Projektet er ligeledes omfattet af VVM-bekendtgørelsens bilag 3.

Anlægget kræver også en tilladelse efter vandløbsloven. Projektet er under screening om hvorvidt der skal udarbejdes en miljøkonsekvensrapport (jf. Miljøvurderingslovens § 21) og afgørelsen efter vandløbsloven er under behandling af Esbjerg Kommune.

Hvis det i forbindelse med anlægsarbejdet bliver nødvendigt at udlede grundvand til vandløb, skal der forinden indhentes tilladelse hertil efter miljøbeskyttelsesloven. En eventuel ansøgning herom skal du sende til Esbjerg Kommune.

Du skal være opmærksom på, at du ikke uden kommunens godkendelse må lave ændringer i grøfter, rørledninger eller dræn, som kan medføre opstuvning af vand uden for din ejendom. Det er endvidere ejers eget ansvar, at eventuelle braklægnings- eller MVJ-aftaler overholdes i forbindelse med projektet.

Efter museumslovens § 25 kan den, der udfører et jordarbejde forud for igangsætning af arbejdet anmode det lokale kulturhistoriske museum om en udtalelse om, hvorvidt arbejdet indebærer risiko for ødelæggelse af fortidsminder. Efter lovens § 27 skal jordarbejde standses, hvis der under arbejdet findes spor af fortidsminder, og fortidsmindet skal straks anmeldes til det lokale kulturhistoriske museum.

Hvis du har spørgsmål, er du velkommen til at ringe til mig.

Venlig hilsen



Peer Kammer Hansen
Biolog

Kopi af dette brev er sendt til:

Danmarks Naturfredningsforening, Masnedøgade 20, 2100 København Ø,
(dn@dn.dk).

Danmarks Naturfredningsforening Esbjerg Lokalfdeling, (dnesbjerg-
sager@dn.dk).

Dansk Ornitologisk Forening Sydvestjylland, Vestervænget 20, 6710
Esbjerg V, (esbjerg@dof.dk).

Dansk Ornitologisk Forening, Vesterbrogade 140, 1620 København V,
(natur@dof.dk).

Miljøstyrelsen, Haraldsgade 53, 2100 København Ø, (mst@mst.dk).

Naturstyrelsen, Gjøddinggård, Førstballevej 2, 7183 Randbøl,
(nst@nst.dk).

Sydvestjyske Museer, Odins plads 1, 6760 Ribe,
(museum@sydvestjyskemuseer.dk).

Friluftsrådet, Scandiagade 12, 2450 København SV,
(kreds@friluftsradet.dk).

Friluftsrådet Sydvestjylland, Houstrupvej 34, 6830 Nørre Nebel,
(sydvestjylland@friluftsradet.dk).

Dansk Botanisk Forening (dbf.oestjylland@gmail.com).

Danmarks Sportsfiskerforbund, Skyttevej 4, 7182 Bredsten,
(post@sportsfiskerforbundet.dk).

Lars Brinch Thygesen, miljøkonsulent, Danmarks Sportsfiskerforbund,
(lbt@sportsfiskerforbundet.dk).

Dansk Fritidsfiskerforbund, v/Arne Rusbjerg, Engvej 42, 7490 Aulum
(teamstr@gmail.com).

Dansk Forening for Rosport, Postboks 74, Skovalléen 38 A, 2880
Bagsværd, (dffr@roning.dk).

Dansk Kano og Kajak Forbund, Idrættens Hus, Brøndby Station, 2605
Brøndby, (miljo@kano-kajak.dk).

Nationalpark Vadehavet, Sekretariatet, Havnebyvej 30, 6792 Rømø,
(vadehavet@danmarksnationalparker.dk).

Laurens Hoftijzer, Jernkærvej 20, 6760 Ribe.

HEGA Ejendomme ApS, Mejlbyvej 5, 6760 Ribe.